



Med bakgrunn i **elevtallsutviklingen** skal følgende alternativer utredes:

- Samle 1-4. trinn ved Dalsbygda eller Os
- Samle 5-7. trinn ved Dalsbygda eller Os
- Samle 1-7. trinn ved Dalsbygda eller Os (Tillegg i februar 2021)

Etter høring utgår alternativene om deling av trinn. Står igjen med alternativet en eller to skoler i Os kommune.

- Opprettholde skolen som i dag
- Oppvekstsenter i Dalsbygda
- Privatskole – vise økonomiske konsekvenser; kstyre i juni 2021



Os kommune

Aktive opplevelser for barn



I sak 14/903 står følgende:

Vedtak i Kommunestyret 30.10.2014:

Kommunestyret går inn for å avvente en konsekvensutredning til elevtallet ved Dalsbygda skole nærmer seg 35 elever.



Mål for oppvekst i Os – samfunnsplan

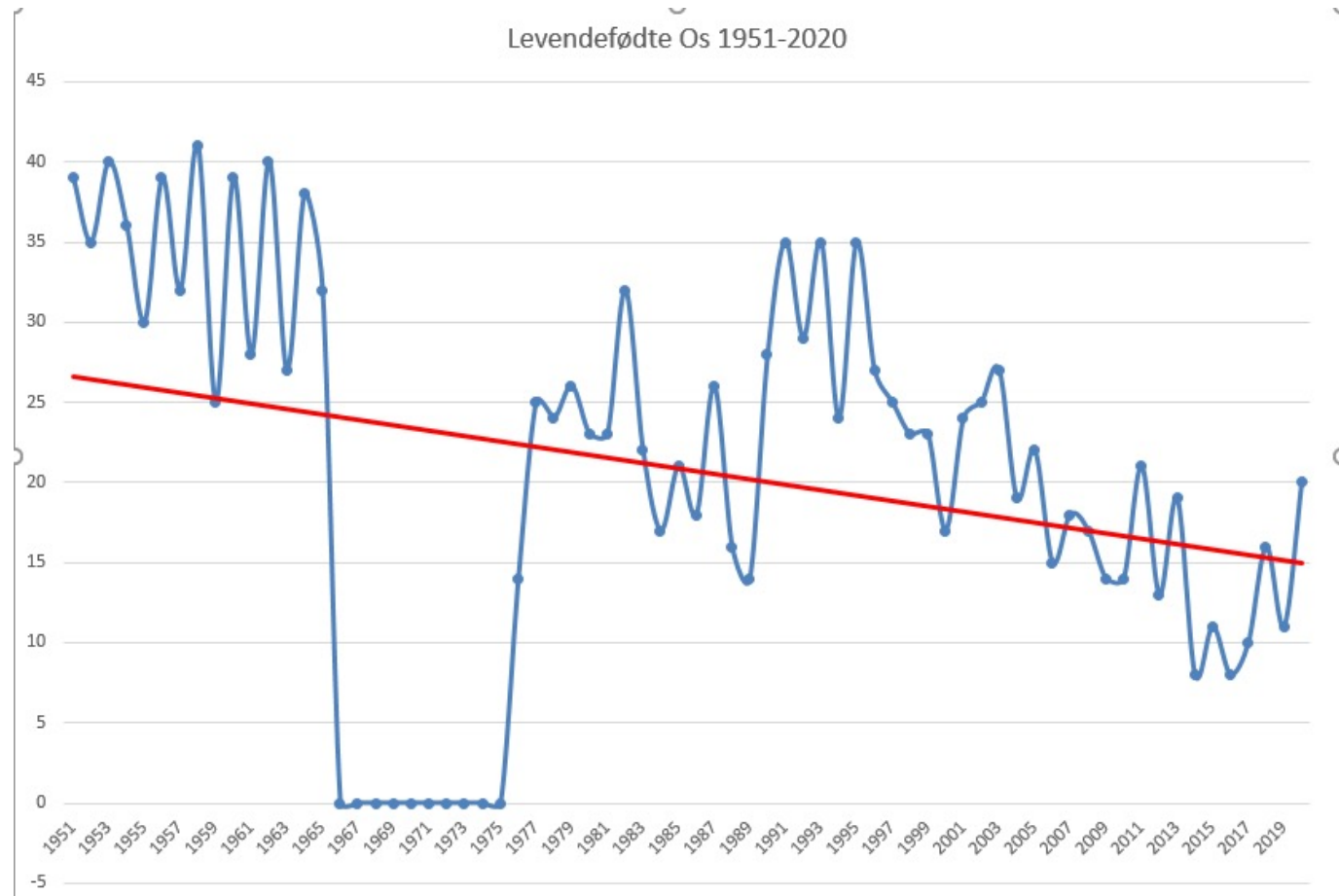
- Aktive opplevelser for barn
- Sikre alle barn et godt læringsmiljø og gode læringsresultater
- Fordi barn og unge er fremtida vår
- Fordi barnefamilier er i viktig målgruppe
- Fordi Os som samfunn har mye å tilby barn og unge av natur, kultur og idrettsopplevelser
- Videreutvikle entreprenørskap i både skole, kulturskole og fritidsklubb
- Sikre god forankring i nærmiljøet osv.....



- Elevtallet vil holde seg noenlunde stabilt på ca. **170 elever** på lang sikt (50 på u-skole)
- **14 klassesetrinn** på **120 elever** – **8-9 elever pr klasse**
- Antall eldre over 80 år vil fordobles fra 118 i 2020 til 301 i 2050 (SSB)



Fødte i Os 1951-2020



Folketallsutviklingen i Os; Tolga og Alvdal

Folketallutvikling i våre kommuner.

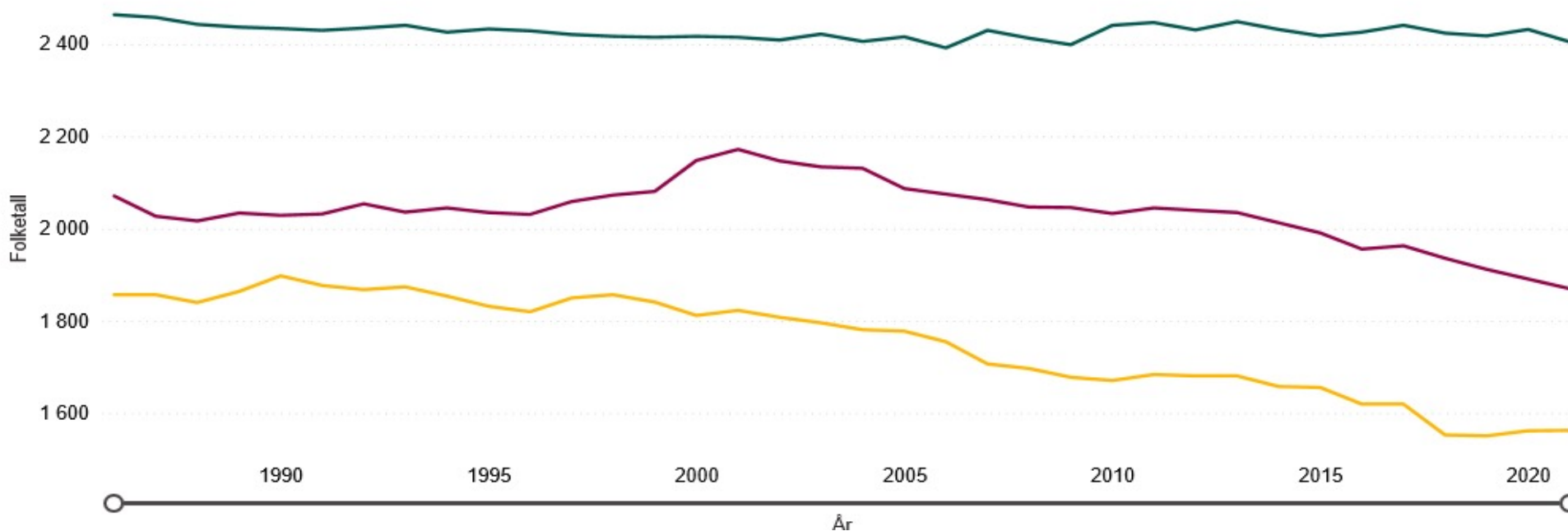
Velg din kommune og se utviklingen over tid. Du kan justere på tidsperioden på x-aksen. Du kan velge flere kommuner samtidig ved å holde inne Ctrl-tasten.



Kommune

Flere valg

Kommune ● Alvdal ● Os ● Tolga



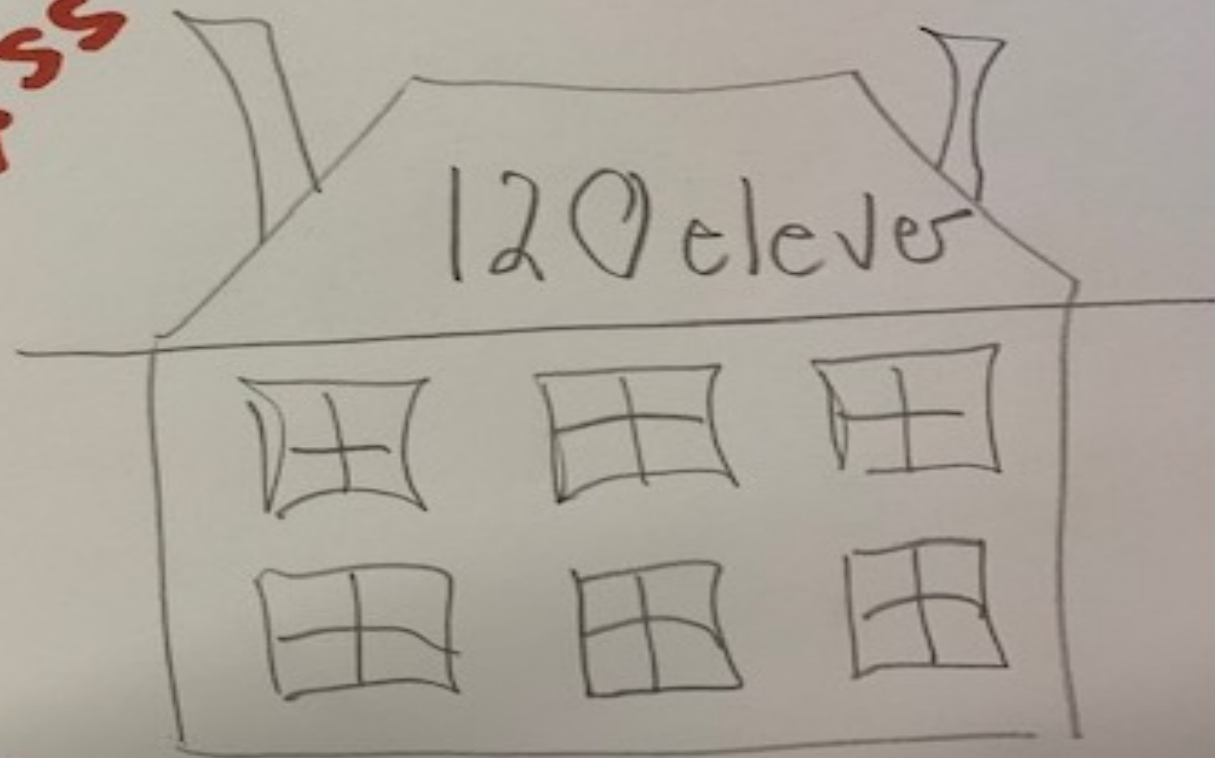


Høsten 2021 og 22

Høsten 2021 og 22 på 1. klassetrinn

- 11 barn på Os og 1 barn i Dalsbygda= 12
- 3 barn på Os og 6 i Dalsbygda= 9





4,4 millioner



Os må rigge et godt samfunn med samme antall barn som i dag og for flere eldre og dobbelt så mange over 80 år

Os må være attraktiv som arbeidsgiver og bidra til skape flere nye arbeidsplasser

Os må rigge kommunen etter strammere budsjetter





- Ut fra dagens forutsetninger i økonomisystemet så har Os et omstillingsbehov på 16, 4 millioner i økonomiplan perioden

- **Dette betyr at uansett alternativ, så må skolene i Os omstille med 5, 2 millioner**



skal Os opprettholde samme nivå på pleie og omsorgssektoren som i dag, så må man bruke ca 15 mill mer i denne sektoren i 2030 enn det man gjør i dag.





MÅL:

10 % av brutto driftsinntekter (24 millioner i 2020)

Årstill, tall i hele tusen	2010	2011	2012	2013	2014	2015	2016	2017	2018	2019	2020
Disp.fond	7 098	12 296	16 420	17 487	15 993	17 251	23 399	21 724	23 625	25 476	42 185
- Fratrekk premieavvik	6 060	5 698	8 633	8 890	11 087	8 910	9 488	10 203	12 069	15 231	16 110
Bevilget bredbånd											3
Disp.fond/ kontantfond/ reelle penger	1 037	6 598	7 787	8 597	4 907	8 341	13 911	11 521	11 556	10 245	23 075

Samfunnsmessige konsekvenser

- Les punkt 1.5 i konsekvensutredning
- Det er mange negative konsekvenser for ei bygd dersom skolen legges ned.
- Det påvirker nærmiljøet og bygda mister et samlingspunkt.
- Samtidig må det være et minimum av elever for at det skal være forsvarlig med opprettholdelse av to små skoler

→ Samfunnsmessige konsekvenser

Folketall

social integrasjon

Samhandling med

Nær miljø
Deltaker
Kullens

Tilflytting?





En skole i Os – en skolekrets i kommunen med skole i Os sentrum

- Samles i et større fagmiljø både for elever og lærere, kan tilby fleksible løsninger i hele skoleløpet i både skole og kulturskole , god kapasitet på alle spesialrom. Mindre sårbart.
- Innsparing på 4, 5 millioner. Forutsetter nedbemanning i virksomhet oppvekst tilsvarende antall årsverk ved Dalsbygda skole unntatt overførte stillinger.
- Ulemper -nedlegging i Dalsbygda, mere skyss på elevene mm



- **To skoler i Os – opprettholde dagens skolekretser:**
- Har to små skoler og kan fortsette som før . Sårbart , usikkerhet rundt nye kompetansekrav i 2025
- Å fortsette som før betyr at skolene i Os kommune må redusere sitt budsjett med 4,5 millioner
 - kr. 1.125 mill. for Dalsbygda skole
 - kr. 3,375 mill. for Os skole
 - 700.000 må tas i tillegg



Os kommune
Aktive opplevelser for barn



Oppvekstsenter

- Et oppvekstsenter for barnehagen og 1-4 klassetrinn vil få like mange barn som dagens skole, og vil ha ca 5,3 – 6,3 årsverk. Dette vil variere avhengig av spes.ped ressurser.
- Må utvikle ny pedagogikk, vil fortsatt ha funksjonene som et samlingspunkt i bygda mm og det trekkes veksler på nærmiljøet
- 25 barn i 22/23 + tilflyttere



Os kommune

Aktive opplevelser for barn



- **Friskole** - vedtak om å vise de økonomiske konsekvenser ved et privat skole alternativ (**Juni 2021. Administrasjoner ikke ferdig med utredning**)
- Etableringen av friskole er at det vil gi et dårligere skoletilbud ved Os barneskole og ungdomsskole, da de må ta nødvendig omstilling alene og Os kommune som en samlet oppvekstkommune svekkes
- Usikkerhet og mindre fleksibilitet i forbindelse med spes.ped

- Skal utredes fram til 21. oktober

Forpliktelser til friskole + utleie vilkår

	Årlige kostnader for Os kommune med privat skole i Dalsbygda 2022/23	
0,05	Skyss	Ordinær skoleskyss, estimert: 5 elever skoleåret
1,1	Spes.ped- skal tildeles etter avtale med PPT (sakkyndig vurdering og enkeltvedtak)	
-1,2	Leie av lokaler som også skal sikre investeringer i bygget	Energiutgifter betales av leietaker
1	Årlige utgifter til lokaler	Kommunale avgifter, årlig vedlikeholdsutgifter, avskrivninger, vaktmestertjenester og renhold.
0,95		

Vedlegg: Økonomi ved friskolealternativet

År	Offentlig skole 2021	Friskole	Endring	Kommentar
Inntekter	3,63 Dagens rammetilskudd	0,462 Rammetilskudd ved friskole	-3,168	Os kommune trekkes i rammetilskudd og beholder noe for dekning av utgifter
Utgifter	-6,936 Dagens budsjett i Dalsbygda inkl. renhold	-0,95 Utgifter Os kommune fortsatt må dekke	5,986	Dalsbygda skole forsvinner fra Kommunens budsjett, erstattes av forpliktelser i forbindelse med opprettelse av Friskole
Resultat	-3,306	-0,488	2,818	Forbedring av resultat for Oppvekstetat Os Kommune

Hvis det opprettes en privatskole i Dalsbygda mangler det fortsatt en reduksjon 2,4 mill. jfr. Økonomiplanen innen oppvekst (i tillegg er det foretatt nedbemanning av antall ansatte tilsvarende antall som ved dagens ved Dalsbygda skole).



Os kommune

Aktive opplevelser for barn



- **Friskole**
- Full effekt av nedlegging av Dalsbygda skole: Forsvinner fra Os kommunes budsjett med forpliktelse som vist over.
- Reduksjon i rammetilskudd men beholder noe for dekning av utgifter.



Os kommune

Aktive opplevelser for barn



	Effekt av friskole
Full besparelse ved nedlegging	<ul style="list-style-type: none">• 6,936 mill.
Rammetilskudd	121.000 x 30 = 3.630 mill.
Reduksjon i rammetilskudd	105.600 x 30 (grønt hefte) = 3.168 mill. = kr. 462.000,- i rammetilskudd
Utgifter, skyss, <u>sped.ped</u> , lokaler	0,95 mill. (se under)



Os kommune

Aktive opplevelser for barn



Økonomiske konsekvenser

En skole

Innsparing 4,5 millioner +. Omstilling kr. 700.000,- Likt tilbud for alle elever

To skoler:

Reduksjon på 4,5 millioner- fordeles mellom skolene + omstilling kr. 700.000,-.

Friskole:

Os skole må omstilles med 2,4 millioner ++(Usikkerhet rundt spes.ped mm)

Nedbemanning av ansatte utgjør ca kr. 2,8 millioner