



OS KOMMUNE

STATISTIKK FOR OS

Faktagrunnlag om befolknings- og næringsutvikling i Os kommune

Bearbeidet med utgangspunkt i ståstedsanalysen fra 2020

Utarbeidet av Rørosregionen Næringshage

24. november 2021

Innholdsfortegnelse

Innledning	3
Befolkning	4
Fig. 1 Befolkningsutvikling. 1986-2021. Os, Tolga og Røros.	4
Fig. 2 Aldersfordelt befolkningsutvikling. 1986-2021. Os.....	4
Fig. 3 Kjønnsfordelt befolkningsutvikling. 1986-2021. Os.....	5
Fig. 4 Aldersfordelt befolkning. 2021. Os, Tolga, Røros, Hedmark, Trøndelag og hele landet	5
Fig. 5 Framskrevet folkemengde. 2020 - 2040. Os, Tolga og Røros.....	6
Fig. 6 Framskrevet folkemengde. 2020 - 2040. Aldersfordelt. Os.	6
Fig. 7 Nettoinnflytting og nettoinnvandring. 2002-2020. Os.	7
Fig. 8 Utdanningsnivå 2020. Os, Tolga, Røros, Innlandet, Trøndelag og hele landet.	8
Arbeidsliv	8
Fig. 9 Sysselsatte i prosent av befolkningen 15 – 74 år. Os, Tolga, Røros, Innlandet, Sør-Trøndelag og hele landet.....	8
Fig. 10 Registrerte arbeidsledige. 2014-2020. Os, Tolga, Røros, Innlandet, Trøndelag og hele landet.....	9
Fig. 11 Utvikling i antall arbeidsplasser i privat og offentlig sektor. 2000-2020. Os.	9
Tab. 1 Arbeidsplassutvikling i bransjer og sektorer siste 5 år. 2016K3 – 2021K3. Os.....	10
Fig. 12 Pendling. 2000-2020. Os.	12
Tab. 2 Kommuner med størst innpendling til Os i 2020.	12
Tab. 3 Kommuner med størst utpendling fra Os i 2020.	12
Næringsliv	13
Fig. 13 Nyetableringer. 2001-2020. Os, Tolga og Røros.	13
Fig. 14 Foretak etter selskapsform. 2008-2020. Os.	13
Tab. 4 Overlevelse av nyetablerte foretak. 2008-2018. Os.	14
Fig. 15 Forventet vekst i antall arbeidsplasser i næringslivet i perioden 2010-2019.	15
Fig. 16 Forventet vekst og næringsattraktivitet i Os og sammenligningsstedene perioden 2010-2019.	16
Folkehelse	18
Fig. 34 Sykefravær Os kommune. 2000 – 2021K2	18
Klima og miljø	19
Fig. 35 Utslipp klimagasser Os kommune. Sektorfordelt 2009-2019	19
Fig. 36 Utslipp klimagasser Innlandet. Sektorfordelt 2009-2019.....	20
Fig. 36 Nøkkeltall avfall Os kommune. 2015-2020	20

Innledning

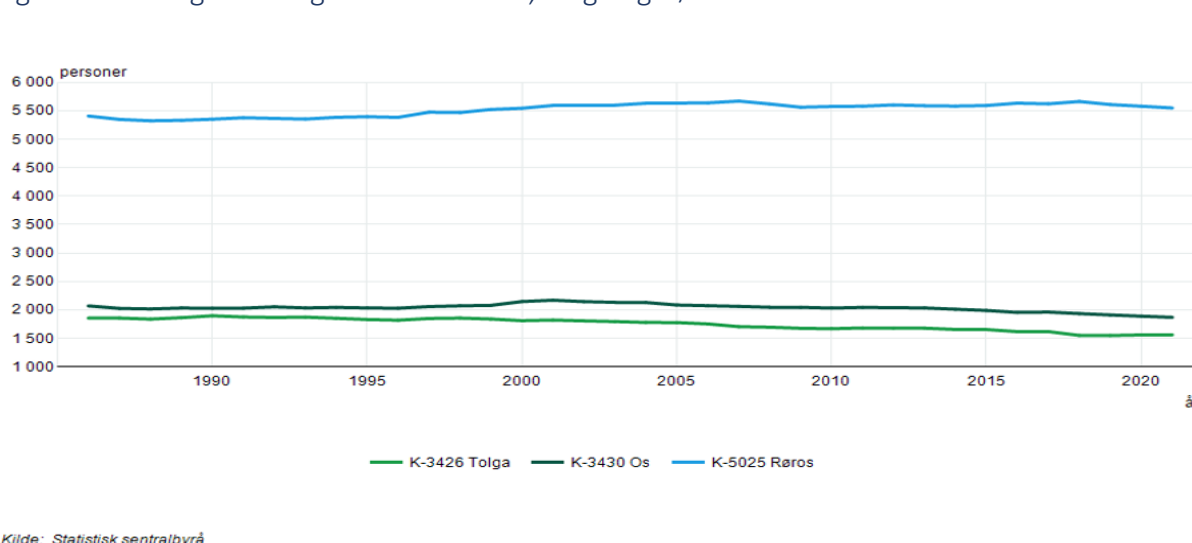
Os kommune vedtok ny strategisk næringsplan i 2020. Næringsplanen er et virkemiddel for å styrke arbeidet med næringsutvikling i kommunen innenfor all typer relevante næringer, inkludert landbruk. I etterkant av dette ble det i forbindelse med økonomiplan for 2022-2025 vedtatt at det skal bygges opp et faktagrunnlag om Os kommune. Dette faktagrunnlaget skal oppdateres årlig, og har som hensikt å gi kommunens administrative og politiske ledelse et oppdatert grunnlag for sine prioriteringer.

Faktagrunnlaget er utarbeidet av Rørosregionen Næringshage as med utgangspunkt i ståstedsanalysen fra 2020.

Innenfor temaområdet folkehelse er det utarbeidet egne rapporter for Os kommune fra blant andre Folkehelseinstituttet og Ungdata-undersøkelsen. Disse er vedlagt faktagrunnlaget.

Befolkning

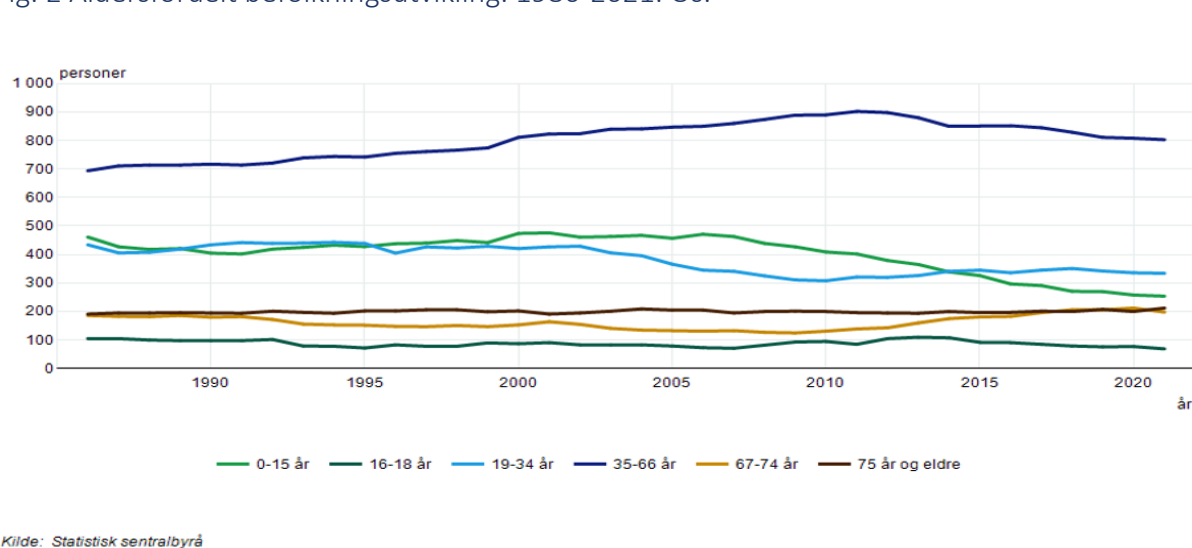
Fig. 1 Befolkningsutvikling. 1986-2021. Os, Tolga og Røros.



Kilde: SSB statistikkbank tabell 07459

Etter en befolkningsøkning som kulminerte med nesten 2200 innbyggere tidlig på 2000-tallet, har innbyggertallet i Os falt jevnt de siste to tiår. Siste offisielle tall er 1870 innbyggere pr 18.11.2021.

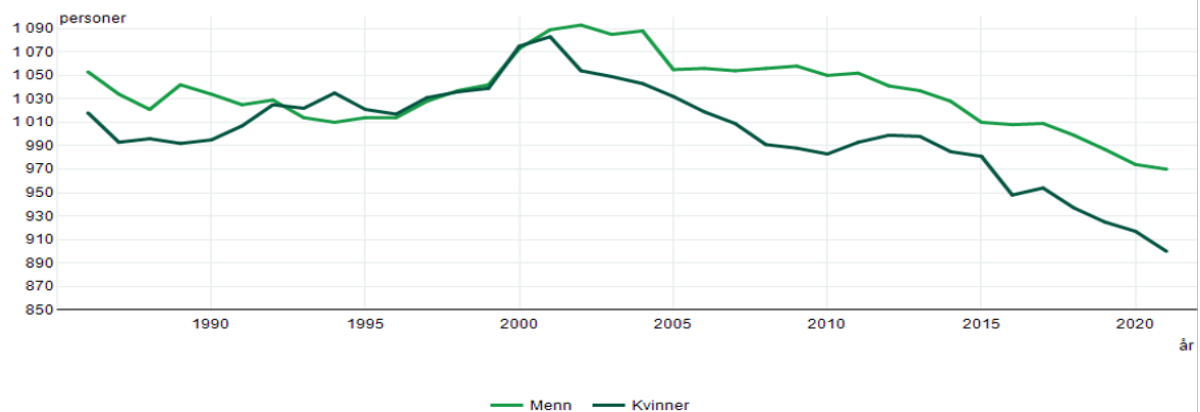
Fig. 2 Aldersfordelt befolkningsutvikling. 1986-2021. Os.



Kilde: SSB statistikkbank tabell 07459

I det store bildet blir det færre innbyggere i yrkesaktiv alder (35-66 år), mens den eldre befolkningsgruppen (over 67 år) øker. Et forsiktig positivt tegn er at den reproduktive aldersgruppen (19-34 år) har hatt en liten økning fra 2010, men denne trenden ser ut til å flatet ut. Den mest dramatiske endringen er en kraftig nedgang i antall barn (0-15 år), der det nå nærmer seg en halvering på de siste 15 år.

Fig. 3 Kjønnssfordelt befolkningsutvikling. 1986-2021. Os.

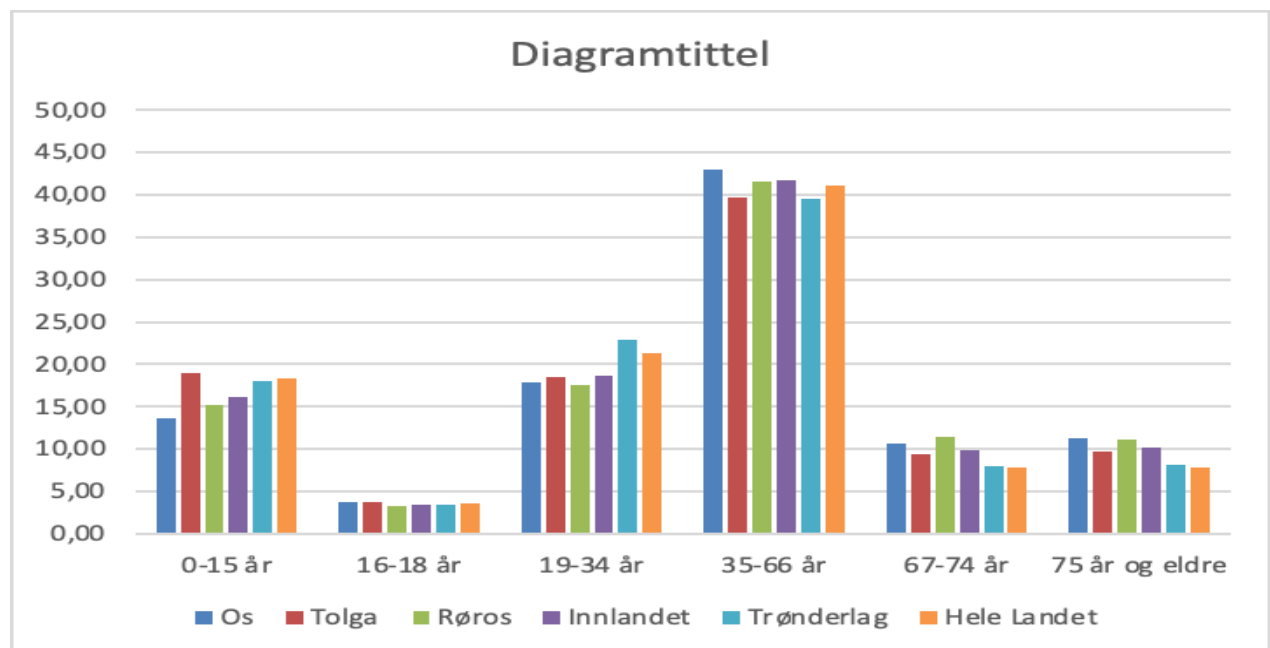


Kilde: Statistisk sentralbyrå

Kilde: SSB statistikkbank tabell 07459

Siden årtusenskiftet har det vært flere menn enn kvinner i Os. Befolkningsnedgangen er noe brattere for kvinner enn for menn. Dette er i tråd med en utvikling som ses i distriktskommuner over hele landet, og er en betydelig utfordring.

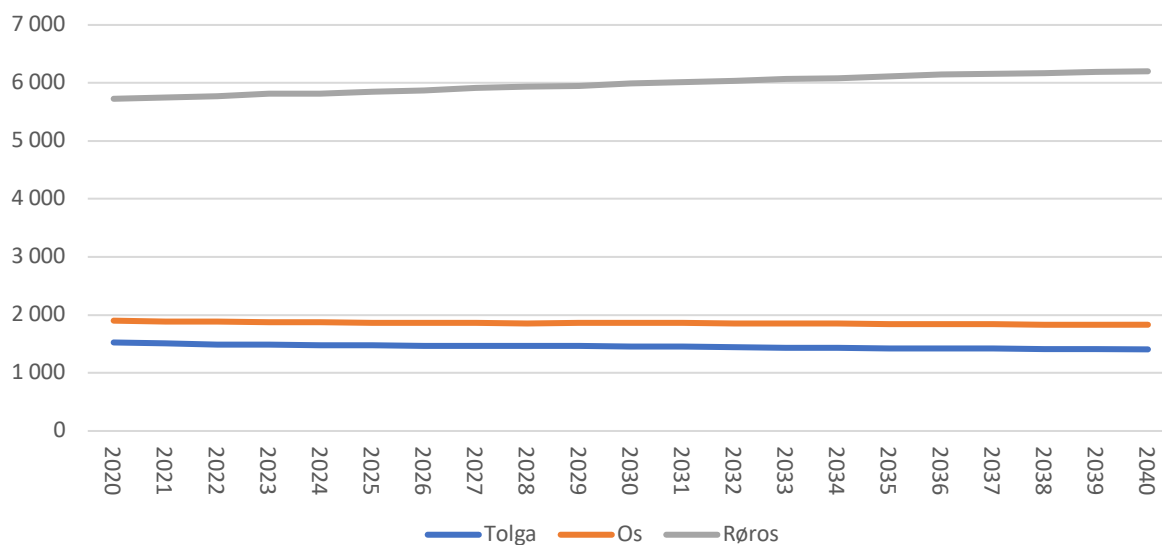
Fig. 4 Aldersfordelt befolkning. 2021. Os, Tolga, Røros, Hedmark, Trøndelag og hele landet



Kilde: SSB statistikkbank tabell 07459

I denne sammenligningen skiller Os seg ut ved en lav andel i aldersgruppen 0-15 år. Os har en litt høyere andel i aldersgruppen 35-66 år. Ellers så viser dette en generell trend over hele landet ved at mindre distriktskommuner har relativt færre barn, ungdom og unge voksne, samt flere eldre enn i større befolkningskonsentrasjoner. Statistikken gjelder ett år (2021), og trenger ikke å være representativ.

Fig. 5 Framskrevet folkemengde. 2020 - 2040. Os, Tolga og Røros.

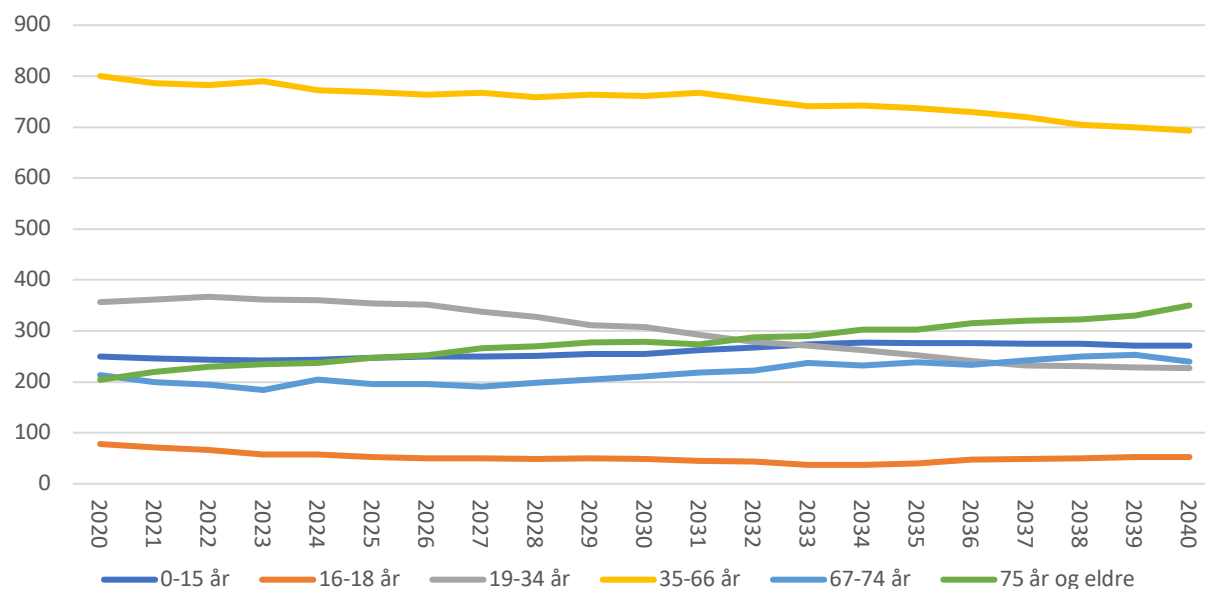


Kilde: SSB statistikkbank tabell 11668

Framskrivningen er basert på SSBs middels verdier for fruktbarhet, levealder, innenlandsk flytting og innvandring.

Denne framskrivningen viser at folketallet vil holde seg ganske stabilt, dog med en liten nedgang fra omtrent 1900 innbyggere i 2020 til ca 1830 i 2040.

Fig. 6 Framskrevet folkemengde. 2020 - 2040. Aldersfordelt. Os.



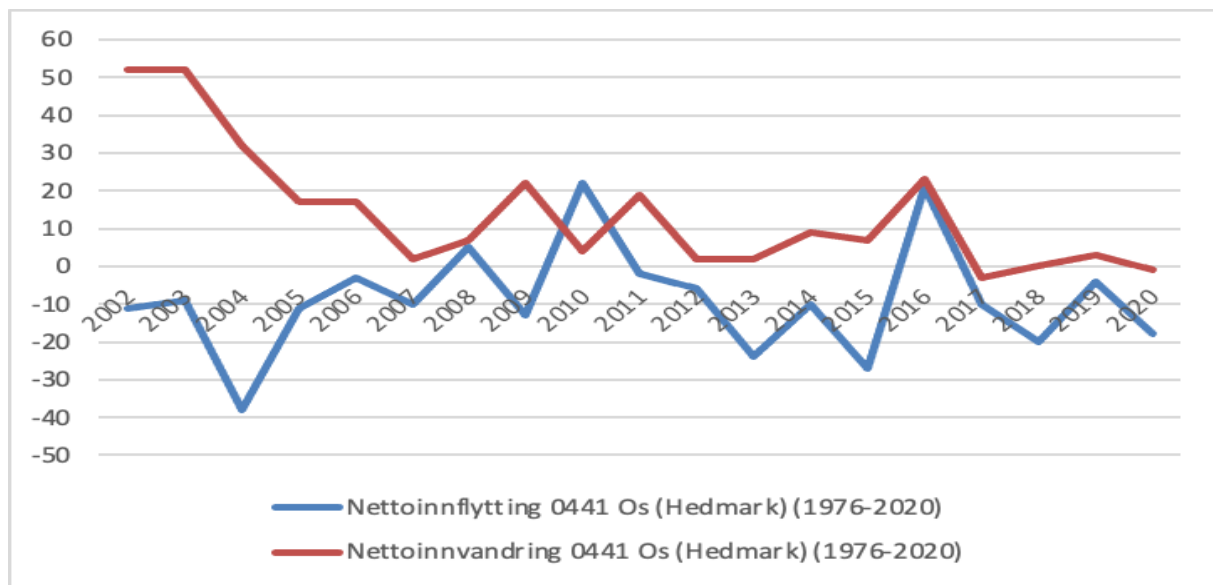
Kilde: SSB statistikkbank tabell 11668

Framskrivningen er basert på SSBs middels verdier for fruktbarhet, levealder, innenlandsk flytting og innvandring.

Når vi aldersfordeler befolkningsframskrivningen blir bildet litt mer negativt på den måten at den yrkesaktive befolkningen reduseres, og yrkesinaktive (særlig de over 67 år) øker ganske

sterkt. Dette er en konsekvens av den mye omtalte «eldrebølgen» som preget hele landet men især distriktskommuner. Den skyldes i hovedsak aldring av den store gruppen av dagens yrkesaktive, mens alderskullene som følger er mindre. Et lyspunkt er at prognosene tilsier en svak oppgang i antall barn (0-15 år).

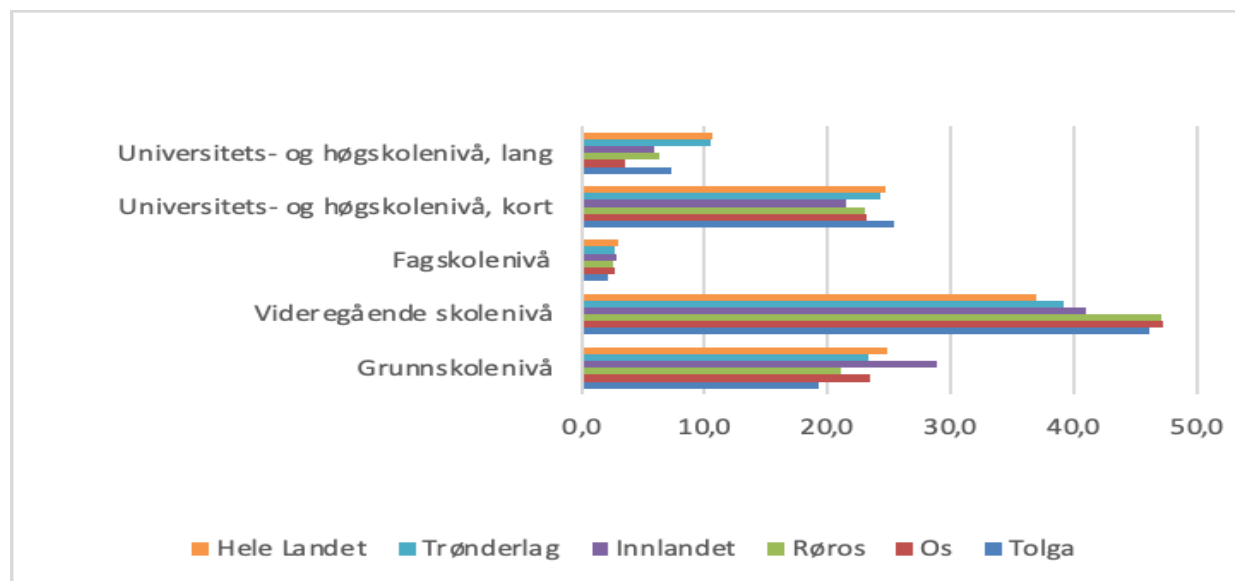
Fig. 7 Nettoinnflytting og nettoinnvandring, 2002-2020. Os.



Kilde: SSB statistikkbank tabell 09588

Flytting er bevegelser mellom kommuner innenlands, mens innvandring er bevegelser med utlandet. Befolkningsveksten som man opplevde tidlig på 2000-tallet var hadde sin årsak i stor netto innvandring til Os. Med unntak i 3 enkeltår har det vært netto utflytting hvert år de siste to tiår. Dette er en utvikling som i noen grad har vært bremset av innvandring, men innvandringen har også vært lav etter 2010.

Fig. 8 Utdanningsnivå 2020. Os, Tolga, Røros, Innlandet, Trøndelag og hele landet.



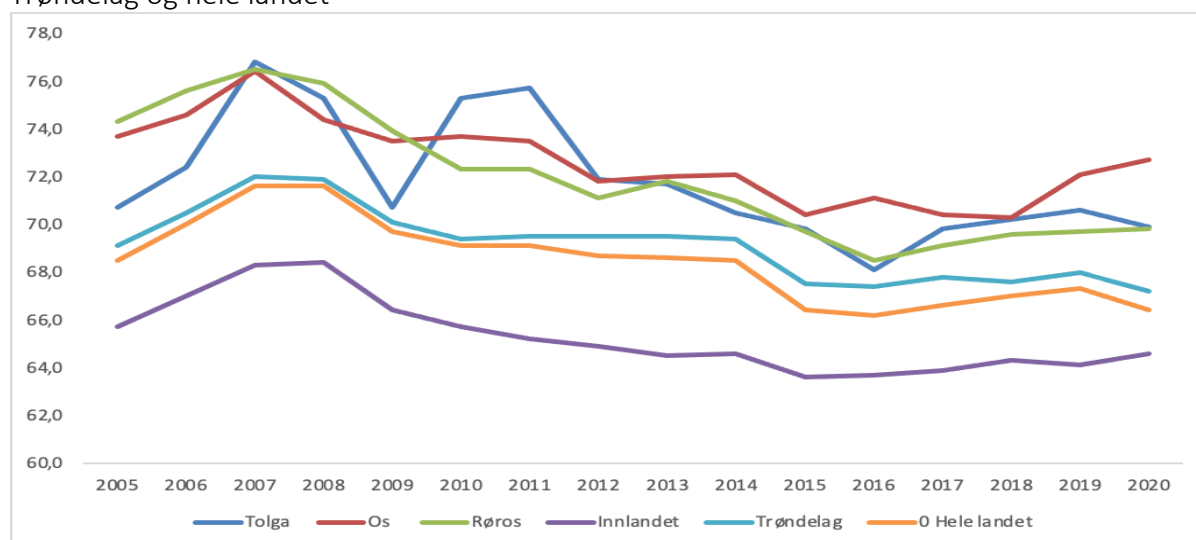
Kilde: SSB statistikkbank tabell 09429

I forhold til nabokommunene har Os en noe lavere andel med lang universitets- og høyskoleutdanning. Både Os og nabokommunene har ligger lavere enn landet som helhet på denne størrelsen, men høyere enn nivået for Innlandet fylke samlet.

I forhold til Innlandet fylke har Os, som nabokommunene, gjennomgående et vesentlig høyere utdanningsnivå. Omlag halvparten av grunnlaget har sin høyeste utdannelse på videregående- eller fagskolenivå.

Arbeidsliv

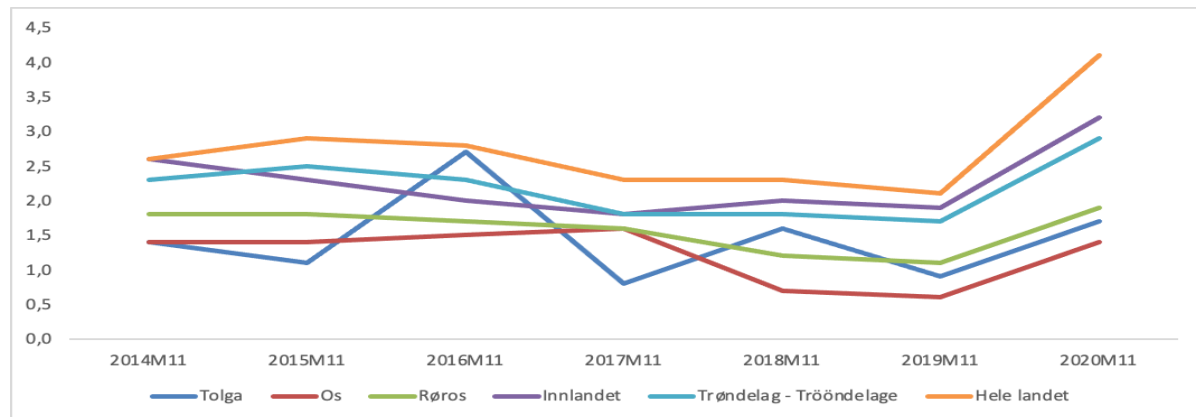
Fig. 9 Sysselsatte i prosent av befolkningen 15 – 74 år. Os, Tolga, Røros, Innlandet, Sør-Trøndelag og hele landet



Kilde: SSB statistikkbank tabell 06445

Tall for Hedmark frem til 2019 og Sør-Trøndelag frem til 2017. Sysselsettingsgraden er høy i Os (og nabokommunene) sammenlignet med fylkene og landet, og har økt etter 2018. Dette er positivt, men kan samtidig være et symptom på mangel på arbeidskraft og kompetanse, en utfordring som er utbredt i regionen.

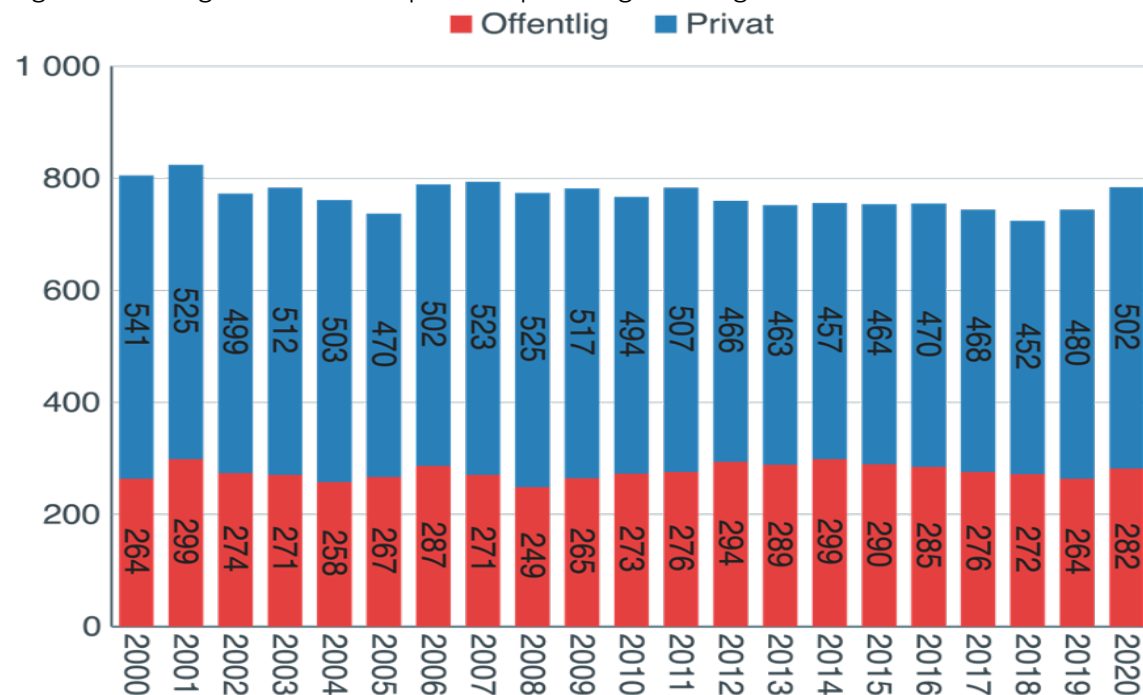
Fig. 10 Registrerte arbeidsledige. 2014-2020. Os, Tolga, Røros, Innlandet, Trøndelag og hele landet



Kilde: SSB statistikkbank tabell 10593

Tall for Hedmark frem til 2019 og Sør-Trøndelag frem til 2017. I samsvar med Fig. 9 ser vi at det er lav arbeidsledighet i Os (og nabokommunene) sammenlignet med fylkene og landet. Mellom 2019 og 2020 ses en økning som kan tilskrives koronapandemien. Økningen i Os og nabokommunene er lavere enn på landsbasis.

Fig. 11 Utvikling i antall arbeidsplasser i privat og offentlig sektor. 2000-2020. Os.



Kilde: Regionale Analyser. Telemarksforskning.

Figuren viser antall arbeidsplasser fordelt på privat og offentlig sektor i Os. Tallene er hentet fra SSBs registerbaserte sysselsettingsstatistikk. Merk at SSB endret sin metode for telling av arbeidsplasser i 2015. Den nye metoden ga færre arbeidsplasser enn tidligere.

Antall arbeidsplasser i Os, både totalt og fordelt på sektor, har vært relativt stabilt siden 2000. Frem mot 2018 sees en svak nedgang, men med det som kan være starten på en motsatt trend i perioden 2018-2020. På disse to årene har det oppstått 50 nye arbeidsplasser i privat sektor.

Tab. 1 Arbeidsplassutvikling i bransjer og sektorer siste 5 år. 2016K3 – 2021K3. Os.

Bransje	2016K3	2017K3	2018K3	2019K3	2020K3	2021K3	2016K3- 2021K3	2016K3- 2021K3 %
Anna industri	24	23	30	34	34	38	14	58 %
Næringsmiddelindustri	11	13	13	15	12	20	9	82 %
Prosessindustri	30	33	30	33	39	38	8	27 %
Øvrig verkstedindustri	16	20	18	18	18	22	6	38 %
El-Produksjon								
Fiske og havbruk								
Landbruk	11	15	7	6	19	27	16	145 %
Teknisk/vitenskap	23	22	22	22	25	26	3	13 %
Tele og IKT								
Basis	115	126	120	128	147	171	56	49 %
Aktiviteter	15	15	8	11	12	11	-4	-27 %
Butikkhandel	26	30	37	32	36	33	7	27 %
Overnatting	1	2	2	3	4	1	0	0 %
Servering	6	7	7	8	11	13	7	117 %
Besøk	48	54	54	54	63	58	10	21 %
Agentur og engros	24	28	30	30	27	31	7	29 %
Bygg og anlegg	63	73	80	71	96	93	30	48 %
Andre tjenester			1	2	1			
Finans, eiendom, utleie	13	12	18	17	19	14	1	8 %
Forretningstjenester	11	14	15	14	30	22	11	100 %
Helsetjenester	11	9	9	10	14	12	1	9 %
Barnehager og undervisning								
Utleie av arbeidskraft	63	64	55	58	55	37	-26	-41 %
Persontransport	2	3						
Godstransport	2	1	1	1	2	2	0	0 %
Regional	189	204	209	203	244	211	22	12 %

Privat	352	384	383	385	454	440	88	25 %
Kommune	377	388	395	353	363	352	-25	-7 %
Fylke	4	3	2	3	3	5	1	25 %
Stat	3	3	3	1	1	2	-1	-33 %
Offentlig	384	394	400	357	367	359	-25	-7 %
Total	736	778	783	742	821	799	63	9 %

Kilde: Regionale Analyser. Telemarksforskning.

Tabellen viser hvordan antall arbeidsplasser har utviklet seg i Os i ulike bransjer og sektorer siden 2016. Det benyttes tall per 3.kvartal årlig. Tabellen viser endring i femårsperioden i absolutte tall og i prosentandel endring siden 2016. Det private næringslivet er delt opp i tre ulike næringstyper: Basis-, besøks- og regionale næringer.

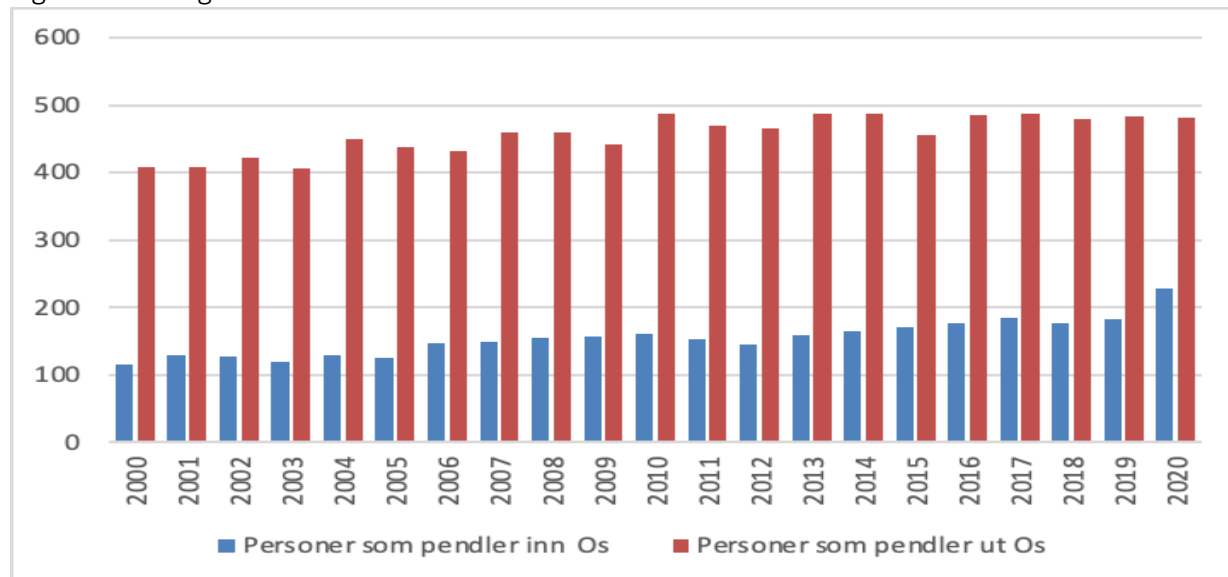
Basisnæringene er satt sammen av de mest konkurranseutsatte bransjene. Dette er bransjer der de fleste bedriftene konkurrerer på et nasjonalt eller internasjonalt marked. I Os kommune står basisnæringene for omlag 20% av arbeidsplassene. Her har sysselsettingen økt med nesten 50% i perioden. Oppgangen fordeler seg på flere bransjer i disse næringene, hvor den største absolutte økingen ses i industri og landbruk. Innen landbruk kan det synes å være et trendskifte underveis de siste to år, med en oppgang på hele 21 arbeidsplasser i perioden.

Besøksnæringene består av bransjer der bedriftene er avhengig av at kundene møter opp personlig. Det er bransjer som blir positivt påvirket av besøk, og som er blant dem som har vært særlig hardt rammet av koronapandemien. I Os kommune er besøksnæringene en liten sektor, med 7% av arbeidsplassene i 2021. Her har det vært en liten vekst i femårsperioden, med en liten tilbakegang mellom 2020 og 2021 som potensielt kan tilskrives pandemien. Veksten er jevnt fordelt mellom bransjene butikkhandel og servering.

De regionale næringene består av bransjer som hovedsakelig konkurrerer i et regionalt marked. Disse står for omlag 26% av arbeidsplassene. Her er det en viss vekst i perioden, og det er bygg- og anleggsbransjen som står for den største økningen, med hele 30 nye arbeidsplasser i perioden.

Offentlig sektor er den største enkeltsektoren i Os, med 45% av arbeidsplassene per 2021. Dette utgjøres nesten i sin helhet av ansatte i Os kommune. Antall offentlig ansatte har sunket i perioden, med totalt omlag 40 færre ansatte per 2021 sammenliknet med toppåret i 2018.

Fig. 12 Pendling, 2000-2020. Os.



Kilde: SSB statistikkbank tabell 11616

Os kommune har netto utpendling, med omtrent 2,5 ganger så mange som pendler ut av Os som inn til Os. Forholdet har holdt seg ganske stabilt siden år 2000, men med en økning i pendlere inn til Os i 2020, slik at forholdet nå er nærmere 2.

I tabell 2 og 3 ses kommunene med størst inn- og utpendling til og fra Os. Det er naturlig nok regionsentrene Røros og Tynset samt øvrige nabokommuner som dominerer listene.

Tab. 2 Kommuner med størst innpendling til Os i 2020.

Røros	143
Tolga	35
Tynset	12
Holtålen	8

Kilde: SSB statistikkbank tabell 03321

Tab. 3 Kommuner med størst utpendling fra Os i 2020.

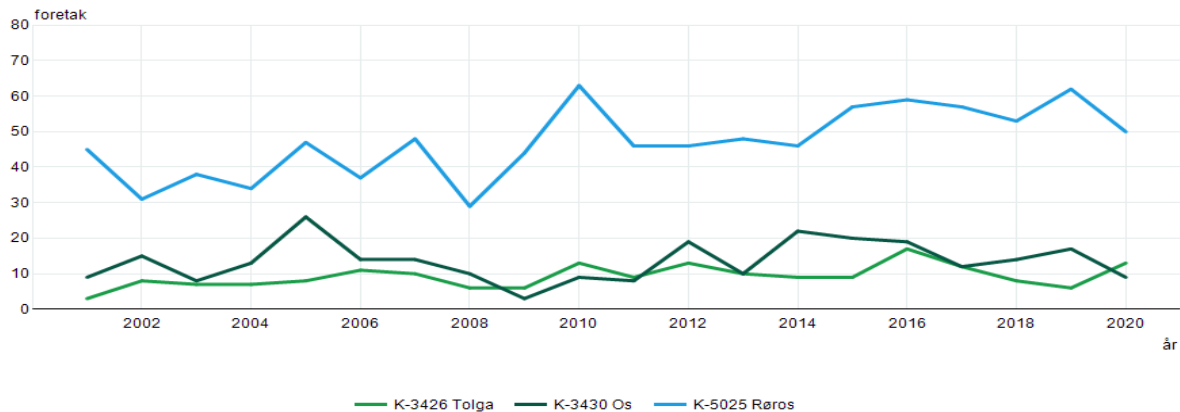
Røros	262
Tynset	76
Tolga	50
Trondheim	17
Oslo	16
Alvdal	10
Hamar	4
Elverum	4

Kilde: SSB statistikkbank tabell 03321

Næringsliv

Fig. 13 Nyetableringer. 2001-2020. Os, Tolga og Røros.

06104: Nye foretak og ansatte, unntatt offentlig forvaltning og primærnæringene, etter region og år. Foretak, Nyetableringer, Alle størrelsesgrupper.



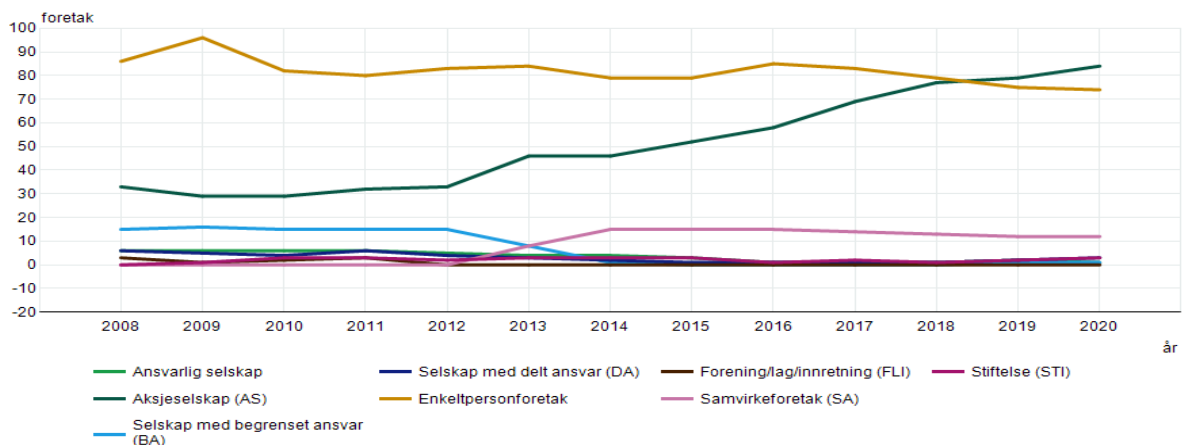
Kilde: Statistisk sentralbyrå

Kilde: SSB statistikkbank tabell 06104

Figuren viser antall nyetablerte virksomheter med forretningsadresse i kommunen, unntatt offentlig sektor og primærnæringene, per år i de siste to tiår. I Os og Tolga er antall nyetableringer stabilt over tid, med svingninger fra år til år men ingen tydelig trend. I Røros ses en svak økning fra første til andre halvdel av perioden (fra ca 40 til ca 50 etableringer per år).

Fig. 14 Foretak etter selskapsform. 2008-2020. Os.

07196: Foretak (1.1.) unntatt offentlig forvaltning og primærnæringene, etter organisasjonsform og år. Foretak, Os.



Kilde: Statistisk sentralbyrå

Kilde: SSB statistikkbank tabell 07196

Fra 2008 til 2018 var enkeltmannsforetak (ENK) den dominerende selskapsformen i Os de siste 10 år. (Merk at primærnæringene er unntatt fra denne oversikten.) Fra 2012 har det vært en jevn stigning i antall aksjeselskap (AS), og fra 2016 en viss nedgang i antall ENK, slik at AS nå har passert ENK som foretrukket organisasjonsform. Øvrige selskapsformer er få og viser ingen spesiell utvikling.

Tab. 4 Overlevelse av nyetablerte foretak. 2008-2018. Os.

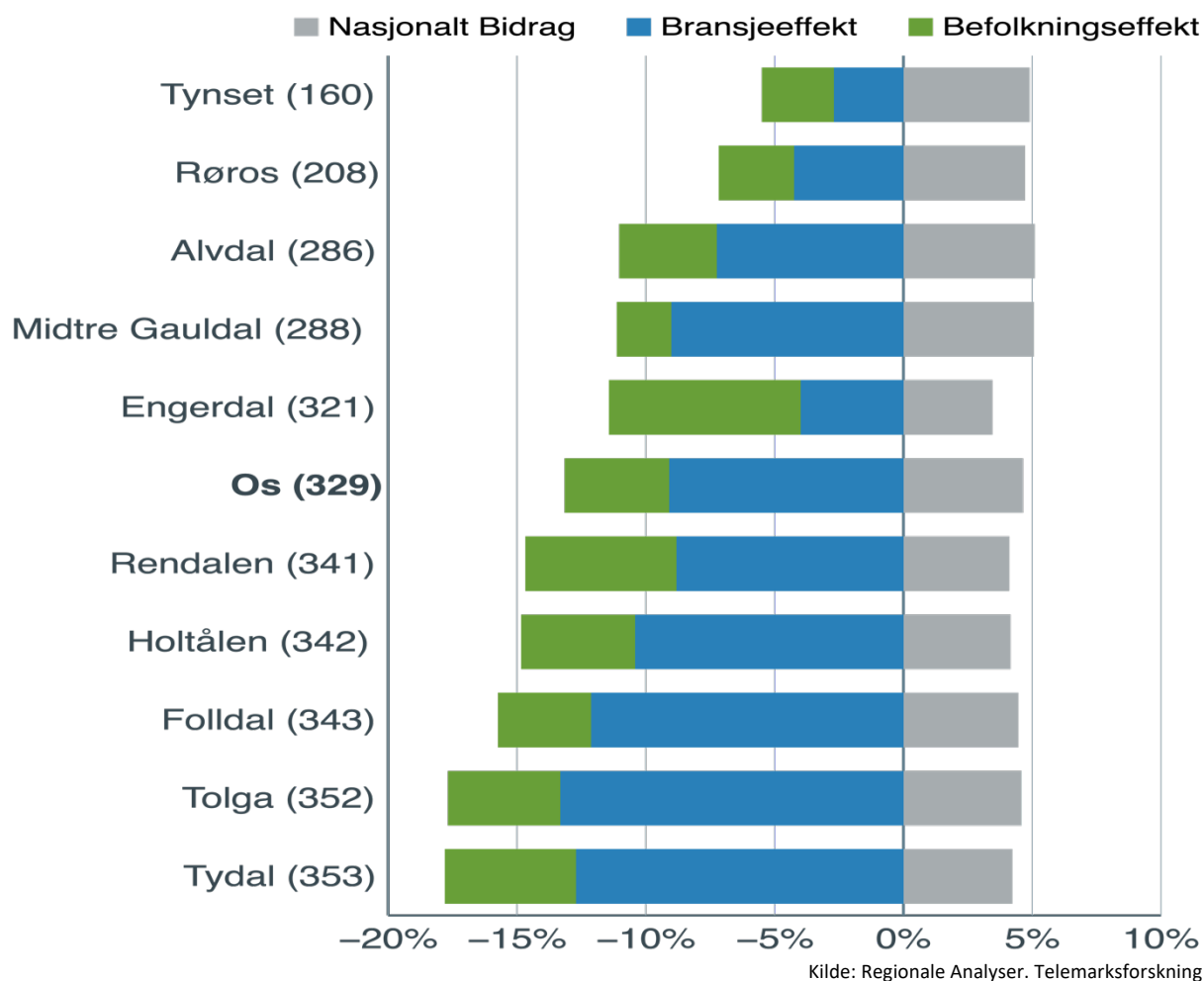
		2008	2009	2010	2011	2012	2013	2014	2015	2016	2017	2018
1 år	Overlevd	5	1	5	5	9	4	12	13	11	6	8
	Ikke overlevd	5	1	3	3	9	2	9	6	7	6	6
2 år	Overlevd	4	1	6	4	7	8	11	13	10	5	0
	Ikke overlevd	6	1	3	4	12	2	11	7	7	7	0
3 år	Overlevd	3	2	5	4	6	7	10	11	12	0	0
	Ikke overlevd	7	1	4	4	13	3	12	9	7	0	0
4 år	Overlevd	2	2	4	4	6	6	10	11	0	0	0
	Ikke overlevd	8	1	4	4	13	4	12	9	0	0	0
5 år	Overlevd	1	2	4	3	6	5	10	0	0	0	0
	Ikke overlevd	9	1	5	5	13	5	12	0	0	0	0

Kilde: SSB statistikkbank tabell 06681

Tabellen viser hvor mange nyetableringer pr år som overlevde/ikke overlevde etter hhv. 1, 2, 3, 4 og 5 år. Hvis vi ser på etableringene i år 2011 så var 5 i live etter 1 år, mens 3 ikke overlevde. Etter 5 år var 3 i live, mens 5 ikke var i virksomhet lenger. Tabellen inkluderer ikke sovende selskaper, altså virksomheter som ikke har hatt aktivitet i året, men som heller ikke er opphørt. Statistikken har per dato ikke opplysninger for årene etter 2018.

Den gjennomsnittlige 5-års overlevelsesraten for nyetablerte virksomheter i perioden 2001 – 2014 (andel av samtlige nyetablerte virksomheter som fortsatt levde 5 år etter oppstart) var 35%. Dette er noe høyere enn landsgjennomsnittet, som var på 30% i samme periode. I perioden fra 2008 har denne andelen vært høyere, hele 41% av selskapene var i live 5 år senere. Vi ser også at frafallet er størst første år. Av de selskapene som var i drift ett år etter etablering var hele to av tre fortsatt i drift etter fem år.

Fig. 15 Forventet vekst i antall arbeidsplasser i næringslivet i perioden 2010-2019.



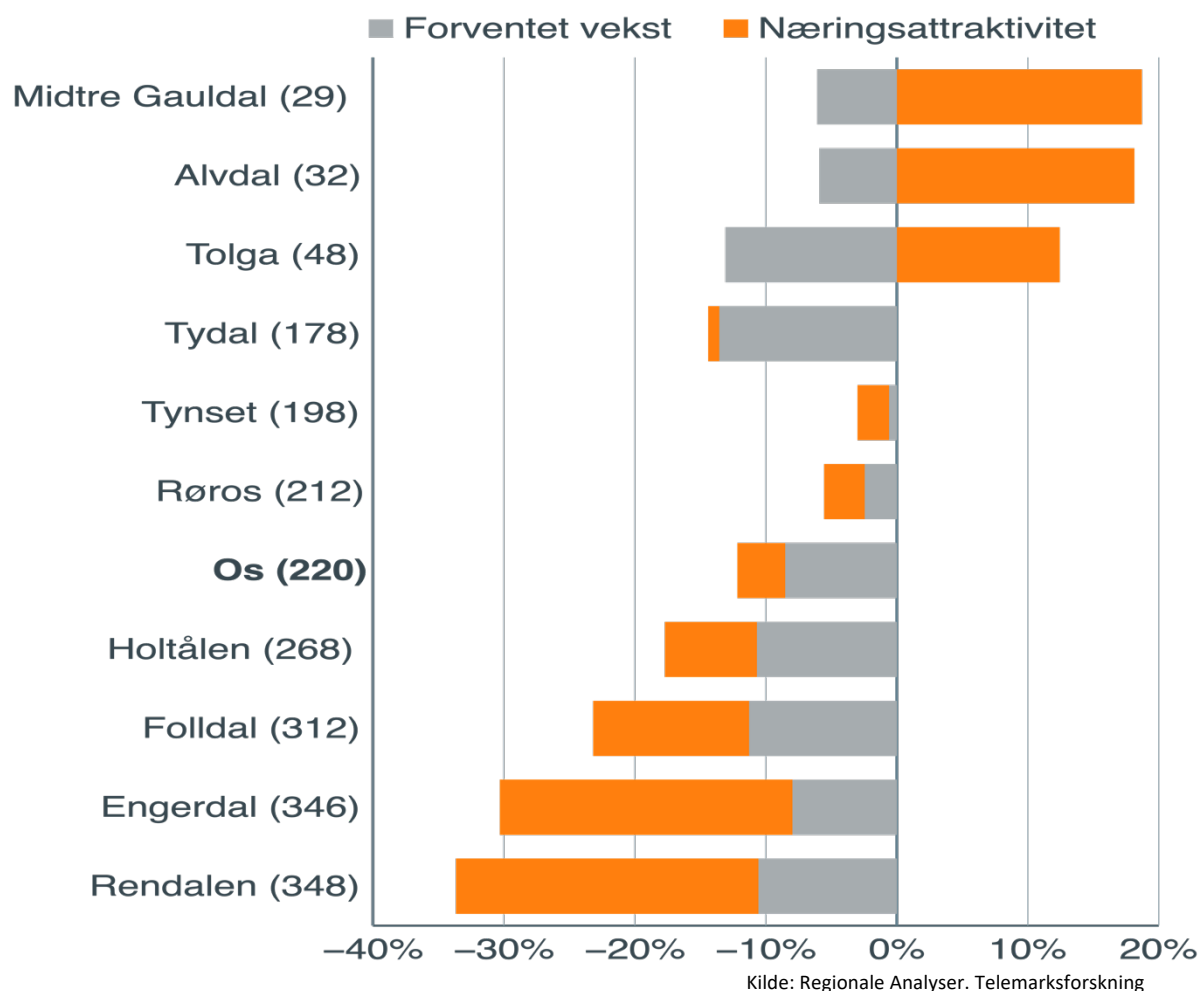
Figuren viser *forventet utvikling i antall arbeidsplasser* i Os sammenliknet med andre kommuner i regionen for perioden 2010 – 2019, beregnet ut fra teori som beskriver effektene av landets utvikling som helhet (nasjonalt bidrag), effekten av bransjefordelingen i kommunen, og effekten av befolknings sammensetningen. Dette er tre forhold som har en systematisk og sterk betydning for arbeidsplassveksten i næringslivet på et sted. For det første er det den nasjonale veksten, det vil si om næringslivet i Norge har vekst eller nedgang i den perioden vi ser på. Det andre forholdet er bransjesammensetningen på stedet. Hvis det er en høy andel av arbeidsplasser i vekstbransjer, vil det normalt føre til vekst. For det tredje har befolkningsveksten en direkte effekt på veksten i noen bransjer, som handel, servering, lokale næringer, bygg og anlegg og eiendom.

I figuren ovenfor sees hvordan de strukturelle drivkreftene for vekst påvirker arbeidsplassveksten i næringslivet i Os og sammenlikningsstedene. for perioden 2010-2019. Resultatene er rangert etter forventet arbeidsplassvekst. Den totale forventede arbeidsplassveksten er summen av de tre søylene.

Vi ser at både befolknings sammensetning og bransjesammensetning trekker i retning av nedgang i antall arbeidsplasser i hele regionen, med størst forventet nedgang i kommuner

med lavere folketall. I Os som i de fleste andre kommunene er bransjeeffekten større enn befolkningseffekten.

Fig. 16 Forventet vekst og næringsattraktivitet i Os og sammenlikningsstedene perioden 2010-2019.



Ved å sammenlikne forventet vekst i antall arbeidsplasser ut fra teoretiske beregninger med den faktiske utviklingen kan man måle «næringsattraktivitet». Med andre ord: Kommuner som er attraktive for næringsliv har bedre vekst i antall arbeidsplasser enn forventet ut fra de strukturelle betingelsene, som beskrevet i forrige avsnitt.

I figuren kan vi se arbeidsplassveksten i næringslivet i Os og sammenlikningsstedene i perioden 2010-2019, splittet opp i forventet vekst og næringsattraktivitet. Næringsattraktiviteten er differansen mellom faktisk og forventet vekst. Stedets rangering for næringsattraktivitet er vist i parentesene. Summen av søylene vil da være faktisk vekst. Næringsattraktivitet er definert som differansen mellom faktisk og forventet vekst. I denne perioden hadde Os en noe større nedgang i antall arbeidsplasser enn hva teorien tilsier, og får altså en netto negativ næringsattraktivitet. Dersom vi ser en fortsettelse av tendensen til vekst som vi har sett etter 2018 vil dette bildet imidlertid endre seg raskt.

Tab. 5 Rangering kommunene etter attraktivitet og lokal vekstkraft. 2018 og 2021. Os, Tolga og Røros

	TOTAL		Næringsliv		Arbeidsmarked		Demografi		Kompetanse		Kommune- økonomi	
	2018	2021	2018	2021	2018	2021	2018	2021	2018	2021	2018	2021
Os	253	174	334	230	38	28	360	298	150	81	320	241
Tolga	224	138	252	220	46	15	365	167	78	85	327	300
Røros	109	75	113	107	32	22	280	231	149	130	202	185

Kilde: NHOs kommune NM 2021

Kommune-NM er en årlig rangering av de økonomiske prestasjonene og rammebetingelsene for næringslivet i norske kommuner, utført i regi av NHO. Kommune-NM 2021 dekker fem temaområder: Næringsliv, arbeidsmarked, demografi, kompetanse og kommuneøkonomi. Hovedfokus i rapporten er en *sammenligning av fylker og kommuner*, og drøfting av utviklingen i rangering fra 2018 til 2021. At en kommune eller et fylke kommer dårligere ut i rangeringen, betyr ikke nødvendigvis at utviklingen innenfor kommunen/fylket har vært negativ, men kan komme av at andre har hatt mer positiv utvikling.

Indikatorene for **næringsliv** omfatter *næringslivsvariasjon, inntektsnivå, privat sysselsetting og kommunenes kjøp av private tjenester*.

Områdeindikatoren for **arbeidsmarked** dekker *sysselsettingsandel, (lavt) sykefravær, (lav) uføreandel* og (lav) *arbeidsledighet*, som alle gir uttrykk for positive trekk ved aktiviteten i arbeidsmarkedet.

Områdeindikatoren for **demografi** er basert på *befolkningsvekst* og *nettoinnflytting* mellom kommunene. Videre uttrykker *unge i forhold til eldre* forskjeller i graden av aldring i arbeidsstokken mellom kommunene.

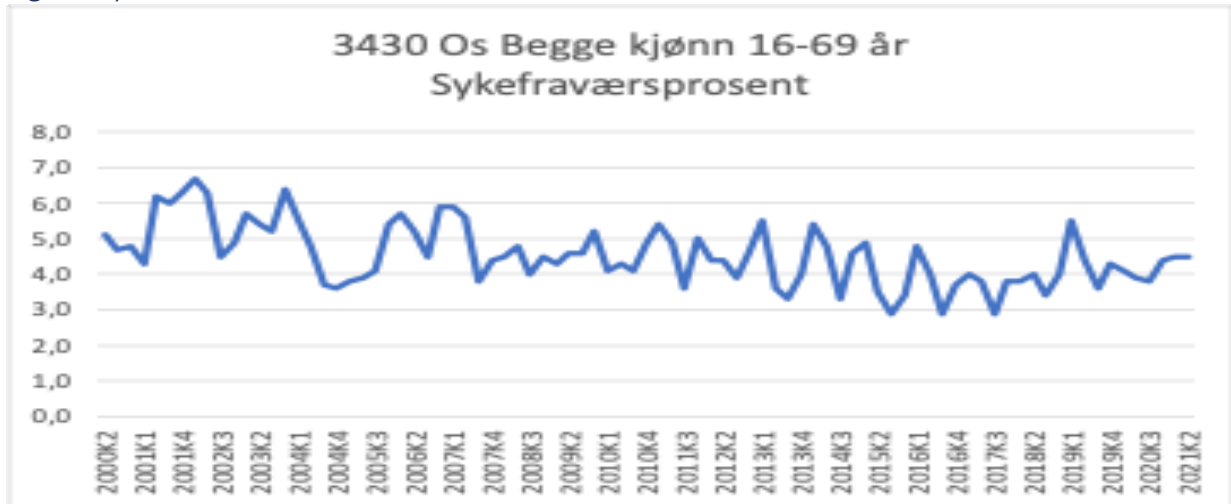
Områdeindikatoren for **kompetanse** inkluderer indikatorer for sysselsettingsandeler med *minst fire års høyere utdanning* og med *teknisk og naturvitenskapelig utdanning*, samt tilbudet av arbeidskraft med *fagprøver*.

Områdeindikatoren for **kommuneøkonomi** omfatter *netto driftsutgifter til administrasjon* per innbygger, *kommuneinntekter* i forhold til driftsutgifter, *kommunal betalingsevne*, *eiendomsskatt* på næringsseiendom og *aldring*.

Os kommune har hatt en stor fremgang i kommune-NM mellom 2018 til 2021, med en bedring i kommunens rangering på samtlige områdeindikatorer. Det er særlig områdeindikatorerne demografi og kompetanse som trekker opp. På områdeindikator kompetanse rangeres Os høyere enn både Tolga og Røros kommuner.

Folkehelse

Fig. 34 Sykefravær Os kommune. 2000 – 2021K2



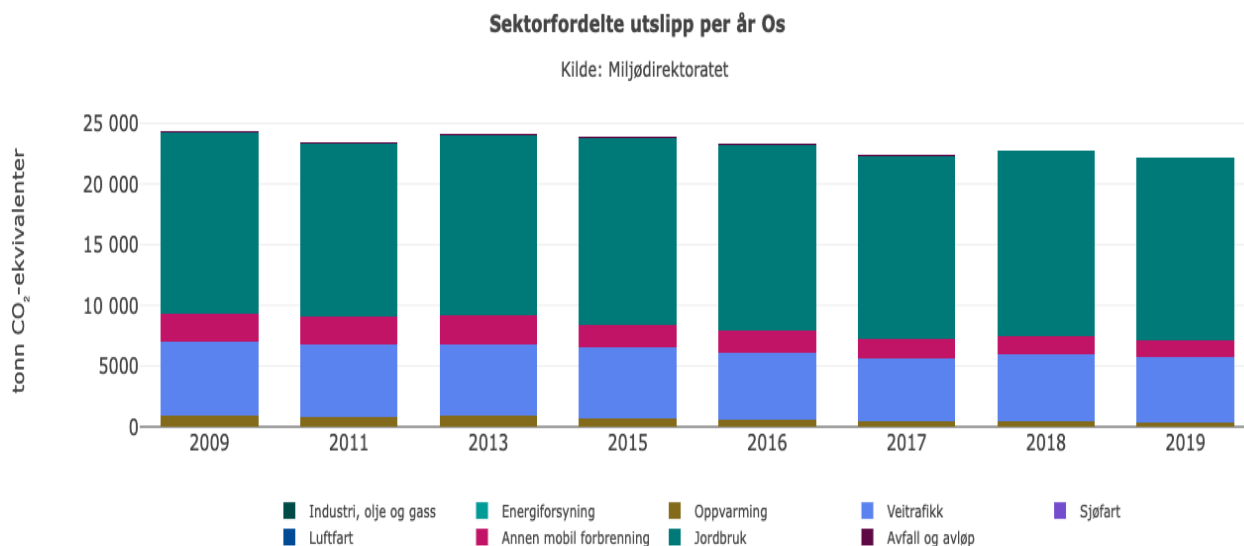
Kilde: SSB statistikkbank tabell 12448

Samlet sykefravær i Os kommune de siste 20 år har variert mellom omlag 3 – 6%, med en viss nedgang mellom 2000 og 2016, og kanskje en svak vekst i årene etter dette. Samlet sykefravær på landsbasis økte fra 5,8 prosent i 2019 til 6,2 prosent i 2020. Os kommune ser ut til å følge samme mønster som samlet fravær på landsbasis.

For mer utfyllende data om folkehelse i Os kommune, se egen rapport – Folkehelseprofil Os kommune – utarbeidet av FHI.

Klima og miljø

Fig. 35 Utslipp klimagasser Os kommune. Sektorfordelt 2009-2019



Kilde: Miljødirektoratet, Utslipp av klimagasser i kommuner

Utslippene på denne oversiktssiden er fordelt på ni sektorer. Utslippene har enhet CO₂-ekvivalenter, som betyr at utslippene for hver gass vektet etter gassens globale oppvarmingspotensial (GWP). Alle utslipp er fordelt etter gjeldende kommune- og fylkesgrenser.

For Os kommune er det jordbruk som er den soleklart største utslippskilden, med veitrafikk som det andre betydelige bidraget. Utslippene fra jordbrukssektoren ligger ganske stabilt på rundt 15 000 tonn CO₂-ekvivalenter i tiårsperioden.

Utslippene fra sektorene veitrafikk, annen mobil forbrenning samt oppvarming har alle nedgang i perioden. Totalt utgjør dette størsteparten av den samlede nedgangen i perioden, som utgjør totalt omlag 2 000 tonn CO₂-ekvivalenter.

Til sammenlikning kan ses tilsvarende sektorfordelte utslipp per år for Innlandet fylke i figur 36.

Fig. 36 Utslipp klimagasser Innlandet. Sektorfordelt 2009-2019

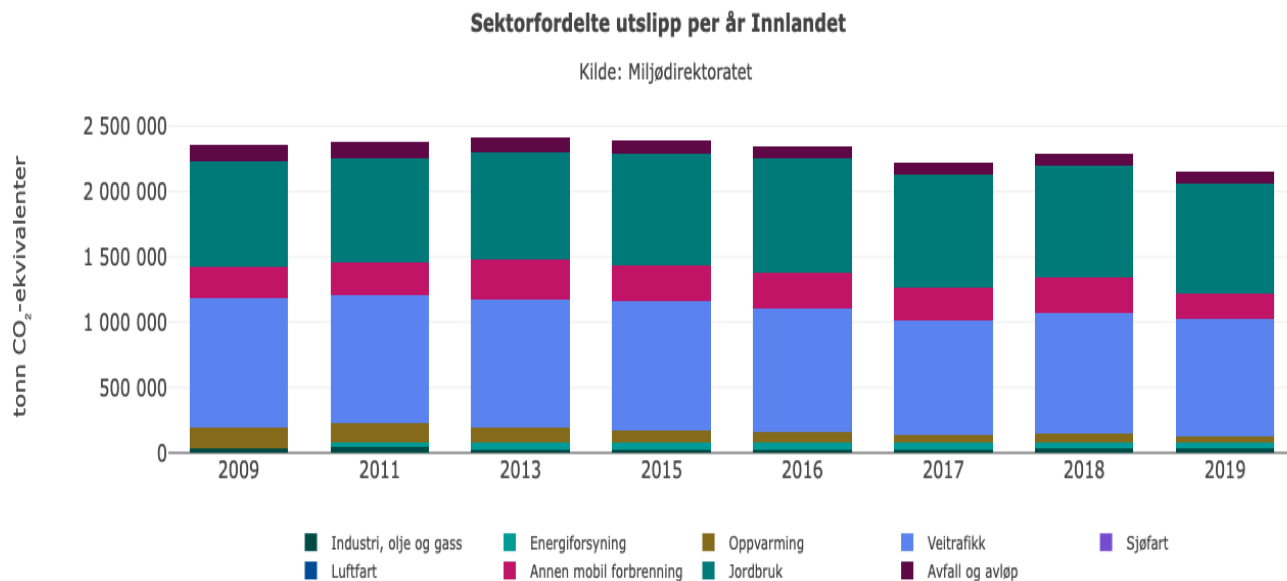
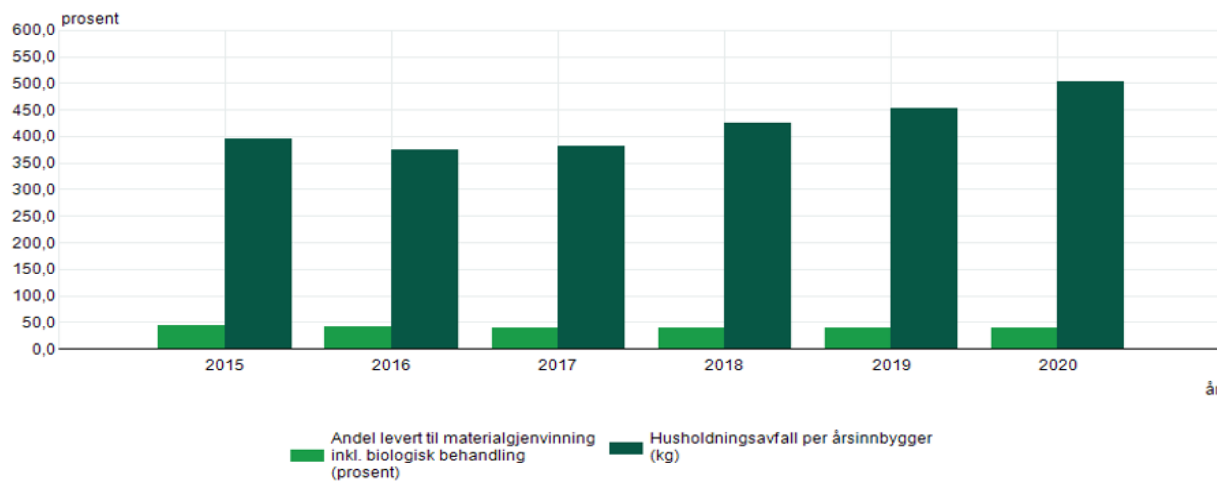


Fig. 36 Nøkkeltall avfall Os kommune. 2015-2020

13304: Utvalgte nøkkeltall for avfall, 2020- kommunestruktur, etter statistikkvariabel og år. Os.



Kilde: SSB statistikkbank tabell 13304

13304: Utvalgte nøkkeltall for avfall, 2020- kommunestruktur, etter region, statistikkvariabel og år							
		2015	2016	2017	2018	2019	2020
3430 Os	Andel levert til materialgjenvinning inkl. biologisk be	43,8	42,1	40,4	39,8	39,0	39,3
	Husholdningsavfall per årsinnbygger (kg)	394,8	375,4	382,3	424,5	452,4	503,1

Kilde: SSB statistikkbank tabell 13304

Innen avfallssektoren ser vi en tendens til vekst i mengden husholdningsavfall per årsinnbygger målt i kg i den siste femårsperioden. Dette er i tråd med utviklingen på landsbasis. I samme periode har det vært en svak nedgang i andelen som leveres til materialgjenvinning.